

志願者・保護者の皆さんへ

新型コロナウイルス感染症の感染拡大防止のため
のお願い
(令和4年度福岡県立高等学校入学者選抜関係)

1 毎朝の自主検温

検査日までの2週間は、検査日当日も含めて毎朝の検温を行い、健康管理に努めてください。

2 発熱等の際の医療機関の受診

検査日までの2週間に、発熱や風邪等の症状がある場合は、必ず医療機関を受診し、その指示に従ってPCR検査等を受けるとともに、受検の可否について医師の診断を仰いでください。

3 志願先高等学校への連絡

志願者が次に該当する場合、中学校を通して、必ず志願先高等学校へ御連絡ください。

※ 一般入試だけでなく、推薦入試や特色化選抜等においても同様に御連絡をお願いします。

○ 検査日までの2週間

(1) 発熱や風邪など次の症状がある場合

- ・ 37.5 度以上の発熱
- ・ 息苦しさ（呼吸困難）
- ・ 強いだるさ（倦怠感）
- ・ 味や臭いを感じない（味覚・嗅覚障害）
- ・ 咳又はのどの痛み
- ・ 下痢（持病や食あたり等によると推測される場合を除く。）

(2) 新型コロナウイルス感染症に罹患した(している)場合

(3) 保健所から濃厚接触者に該当すると連絡を受けた場合

※ 同居の家族など、身近な人が感染し、保健所の指示による濃厚接触者の特定が未だなされていない場合も御連絡ください。

○ 検査日当日

検査日当日の朝は必ず検温と体調確認を行い、急な発熱や風邪等の症状がある場合は、中学校を通して直ちに志願先高等学校へ連絡してください。

※ 受検の取りやめ

志願先高等学校への連絡の後、右表による確認をしてください。

A区分のうち1項目以上、又はB区分のうち2項目以上該当する場合は、受検できません。

区分	症状等
A	発熱の症状がある(37.5 度以上)
	息苦しさ(呼吸困難)がある
	強いだるさ(倦怠感)がある
B	味を感じない(味覚障害がある)
	臭いを感じない(嗅覚障害がある)
	咳の症状がある
	のどの痛みがある
	下痢をしている(持病や食あたりなどが原因と推測されるものを除く。)
	過去 <u>1週間以内</u> に、新型コロナウイルス感染症の罹患が疑われる者との濃厚接触(1メートル程度以内で15分以上接触)がある

このほか、受検に当たっては、新型コロナウイルス感染症の感染拡大防止のため以下の点に留意してください。

1 「新しい生活様式」等の実践

日頃から、手洗い・手指消毒、咳エチケットの徹底、身体的距離の確保、「三つの密」の回避などを行うとともに、バランスの取れた食事、適度な運動、休養、睡眠など、体調管理に心がけてください。また、各自の判断において、インフルエンザの予防接種も検討ください。

2 受検できない者

新型コロナウイルス感染症罹患者、濃厚接触者、発熱や風邪等の症状がある者は、他の受検者等への感染防止の観点から受検できない場合があります。（別添フローチャート参照）

なお、PCR検査等の結果が陰性であり、かつ無症状の濃厚接触者の方は、一定の条件を満たす場合、別室での受検を認める場合がありますので、希望する場合は検査日前日午前10時まで中学校を通して志願先高等学校に申し出てください。

3 検査日当日の対応

(1) 検査会場入場後の発熱等への対応

検査日当日、検査会場への入場後において、発熱等の自覚症状がある場合は直ちに志願先高等学校に申し出てください。

受検者本人から発熱等の症状について申出があった場合又は明らかにひどい咳の症状が見られる場合は、検査中であっても中断させ、以後の受検を禁止する場合があります。なお、中断後に検査に戻る場合でも検査時間の延長は行いません。

なお、基礎疾患等により日常的にひどい咳の症状がある場合は、1月11日（火）までに中学校を通して志願先高等学校に申し出てください。

(2) 検査会場内における留意事項

ア マスクの着用・服装等

検査会場内は原則としてマスクを着用し、咳エチケット、手洗い・手指の消毒を徹底してください。

なお、マスクの着用ができない場合は別室受検となるため、感覚過敏等によりマスクの着用が困難である場合は、1月11日（火）までに令和4年度福岡県立高等学校入学者選抜要項に定める特別措置申請書（様式7A）により中学校を通して志願先高等学校に申し出てください。

また、換気を行いますので、必要に応じて防寒着を持参してください。

イ 身体的距離の確保等

検査会場への入退場時や昼食時・休憩中等における身体的距離の確保に留意し、他者との接触や会話は極力控えてください。

4 追検査等

(1) 追検査

「2 受検できない者」に該当し、3月8日（火）の一般入学者選抜学力検査（定時制単位制高校のⅡ期入学試験における学力検査を含む。）を受検できなかったと認められる場合は、追検査を受検できます（必要な証明書類が提出できない場合等は受検できないこともあります。）。

追検査を希望する場合は、3月8日(火)正午までに中学校を通して志願先高等学校に申し出て、その指示に従って手続をしてください。

・検査日：令和4年3月22日（火）

※ 検査教科・時間割・検査場は本検査に準じる。また、個性重視の特別試験を翌日に実施する場合があります。

・合格者発表：令和4年3月25日（金）※ 志願先の学校において行います。

(2) 追選抜

追検査の受検を許可された者のうち、新型コロナウイルス感染症による入院等が終了しないなど、やむを得ない理由によって追検査を受検できなかったと認められる場合、4月初旬までの間において、追選抜を実施します。詳細は中学校を通して志願先高等学校へ御相談ください。

【参考】検査等の日程

令和4年3月8日(火)	一般入学者選抜（学力検査）
令和4年3月16日(水)	合格者発表
令和4年3月22日(火)	追検査（学力検査）
令和4年3月23日(水)	補充募集（面接（作文））
令和4年3月25日(金)	追検査の合格者発表、補充募集の合格者発表
令和4年3月28日(月)以降4月初旬まで	追選抜（面接、作文等）

(3) 推薦入試等の追検査

推薦入試（定時制単位制高校におけるI期入学試験を含む。）、特色化選抜、帰国生徒等特別学力検査及び補充募集については、追検査等はありません。

5 検査終了後の対応

受検後2日以内に新型コロナウイルス感染症を発症した場合は、中学校を通して志願先高等学校に速やかに連絡してください。

また、検査終了後に、受検者等で新型コロナウイルスの感染が判明した場合は、濃厚接触者の特定を行うため、保健所等へ受検者の必要な情報を提供することがありますので、御了承ください。

6 合格者発表

令和4年3月16日（水）の合格者発表は、下記のウェブページで午前9時に行います。

また、合格者説明会の日程等の案内も同ウェブページに掲載します。

なお、ウェブページでの閲覧ができない方のため、校内での掲示等による合格者発表も行いますが、新型コロナウイルス感染拡大防止の趣旨を御理解いただき、ウェブページでの閲覧が可能な方は来校を控えてください。

○ 合格発表を行うウェブページのアドレス

<http://jyukenweb.fku.ed.jp>



7 その他

今後重要な連絡事項等がある場合は、次のホームページ又は各高等学校のホームページに掲載しますので、こまめに御確認いただくようお願いします。

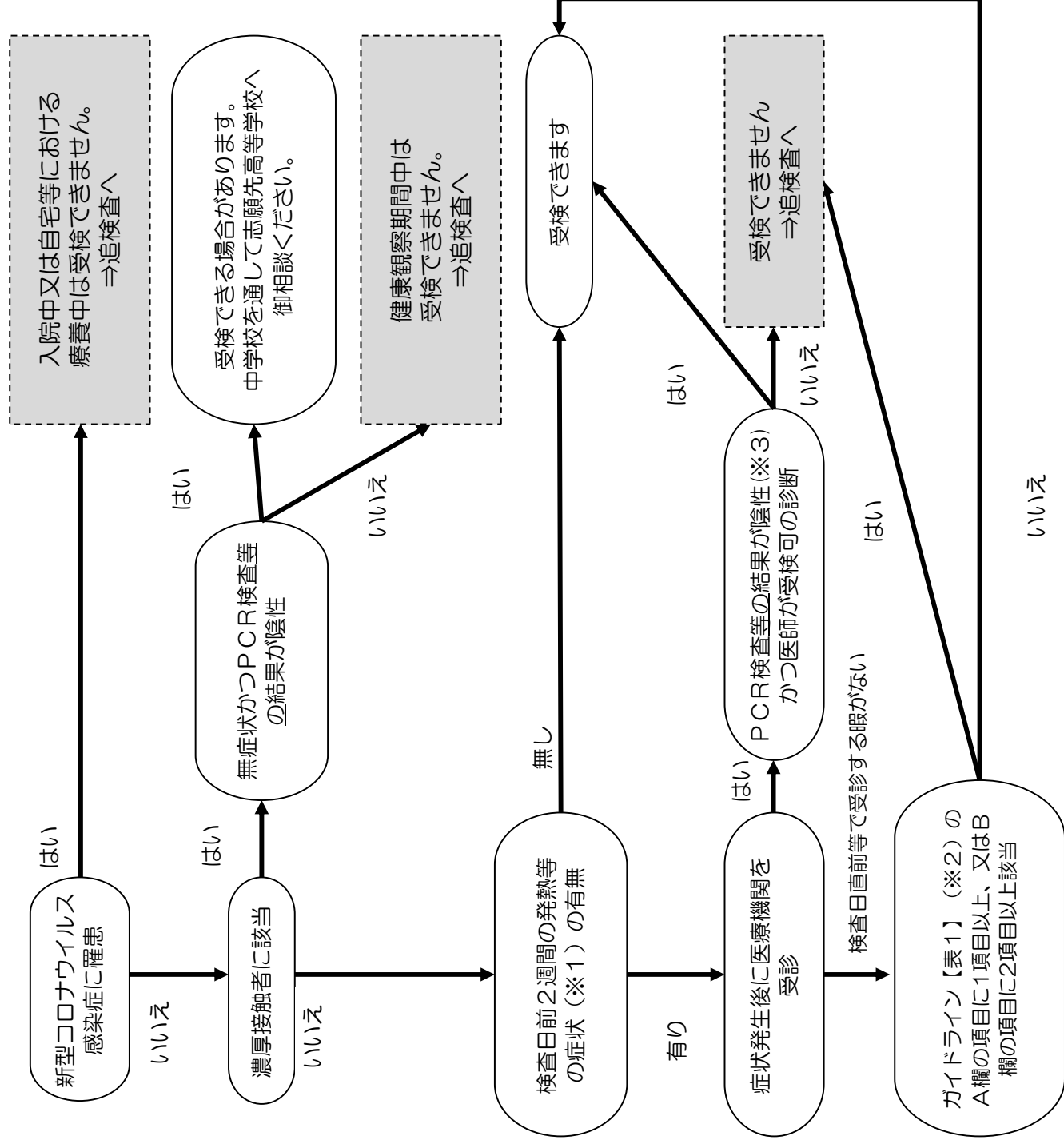
○ 高校入試情報掲載ホームページ

<https://www.pref.fukuoka.lg.jp/life/5/41/191/>



新型コロナウイルス感染症罹患又はその疑いのある受検者への対応フローチャート

※このフローチャートは一般的な対応を示したものです。個別の状況等によってはこれと異なる対応をする場合がありますので、新型コロナウイルス感染症に罹患した場合、濃厚接触者に該当した場合又は検査日までの2週間に発熱等の症状がある場合は、中学校を通して必ず志願高等学校へ相談し、その指示に従ってください。



※1 発熱等の症状とは次の場合をいう。

- ・37.5度以上の発熱
- ・息苦しさ(呼吸困難)
- ・強いだるさ(倦怠感)
- ・味や臭いを感じない(味覚・嗅覚障害)
- ・咳又はのどの痛み
- ・下痢(持病や食あたりなどが原因と推測されるものを除く。)

※2 ガイドライン【表1】

A	発熱の症状がある (37.5度以上)
	息苦しさ (呼吸困難) がある
	強いだるさ (倦怠感) がある
	味を感じない (味覚障害がある)
	臭いを感じない (嗅覚障害がある)
B	咳の症状がある
	のどの痛みがある
	下痢をしている (持病や食あたりなどが原因と推測されるものを除く。)
	過去1週間以内に、新型コロナウイルス感染症の罹患が疑われる者との濃厚接触 (1メートル程度以内で15分以上接触) がある

※3 医師により新型コロナウイルス感染症罹患の疑いがないと診断された場合を含む。