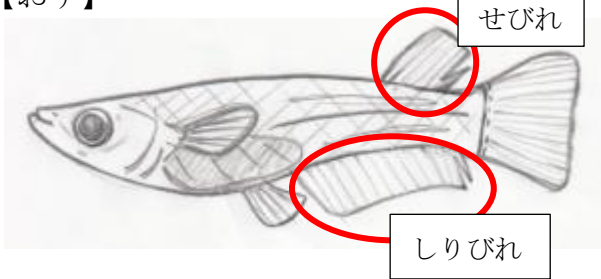


単 元	年 組 番
5年「メダカのたんじょう」	氏名

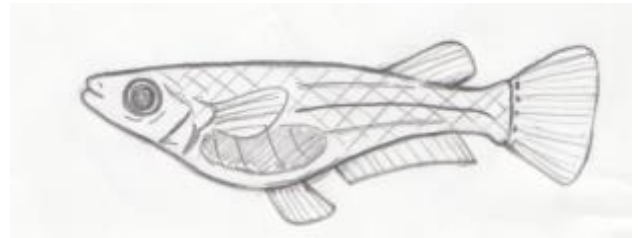
メダカのおす と めす

メダカは、**せびれ** と **しりびれ** を見て見分けます。おすの **せびれ** には切れこみがあり、めすよりも **しりびれ** のはば が広がっています。

【おす】



【めす】



メダカの受精

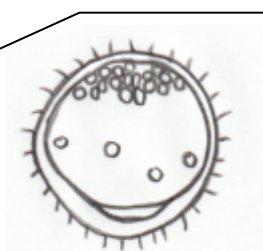
めすが産んだ **たまご** (卵ともいう) と おすの出す **精子** が結びつくことを **受精** といい、受精したたまごのことを **受精卵** という。

たまご の 変化

メダカは、たまご の中で少しずつ変化し、親と似た **すがた** になると、たまご の まく をやぶって **ふ化** します。(ふ化… たんじょう すること)

ふ化する前のメダカは、**たまごの中の養分** で成長します。

実際の大きさ (1mmくらい)



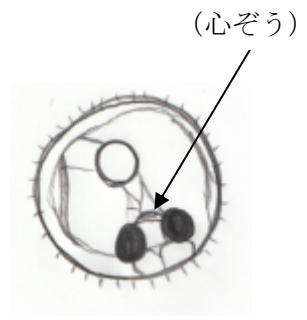
受精直後

あわのようなものが全体にちらばっている。



3日目くらい

頭が大きくなり目がはっきりしてくる。

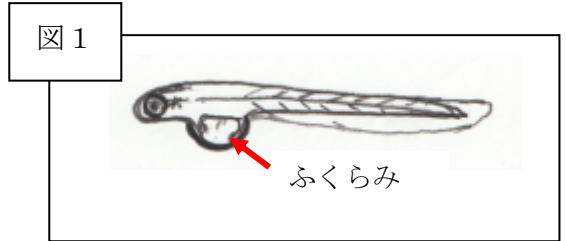


1週間目くらい

心ぞうの動きや血液の流れが分かり、ときどき体が動く。

単 元	年 組 番	7問
5年「メダカのたんじょう」	氏名	

1 図1は、ふ化^かしたばかりの子メダカです。



(1) 子メダカのはらのふくらみの大きさは、2, 3日たつとどうなりますか。□の中ら選びましょう。

変わらない、大きくなる、小さくなる

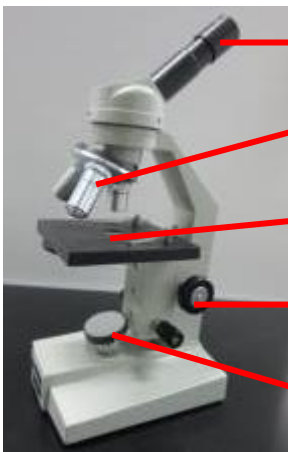
答え □

(2) (1)で答えたわけを書きましょう。

答え □

2 けんび鏡を使って、小さな生物を観察しようと思います。

(1) けんび鏡の、アからオの各部分の名前を□に書きましょう。



ア
イ
ウ
エ
オ

ア □
イ □
ウ □
エ □
オ □

(2) けんび鏡は、どんな所に置いて使いますか。その理由も書きましょう。

答え □ 理由 □

(3) 小さな生物をより大きく観察するためには、対物レンズの倍率をどうしますか。

答え □

チャレンジシート③ ジャンプ

学習日 年 月 日

単 元	年 組 番	7問
5年「メダカのたんじょう」	氏名	

1 けんび鏡の使い方について、正しく並べ変えましょう。

ア 接眼レンズや対物レンズを変えて、倍率を変える。

イ スライドガラスをステージの上に置き、見ようとするところがあなの中央に来るようにする。

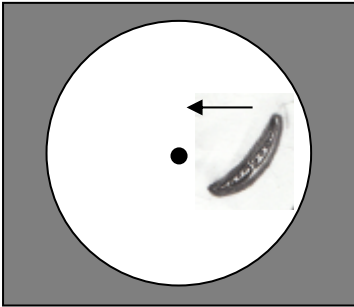
ウ 対物レンズを一番低い倍率にする。接眼レンズをのぞきながら、反射鏡の向きを変えて、明るく見えるようにする。

エ 横から見ながら調節ねじを少しずつ回し、対物レンズとスライドガラスの間をできるだけせまくする。

オ 接眼レンズをのぞきながら調節ねじを回し、対物レンズとスライドガラスの間を少しずつ広げて、ピントを合わせる。

答え ⇒ ⇒ ⇒ ⇒

2 ミカヅキモを観察しています。



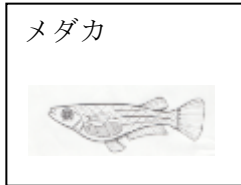
(1) ミカヅキモを真ん中で観察するには、スライドガラスを左右どちらに動かせばよいですか。

答え

(2) 倍率を高くしました。明るさや見えるはんいはどのように変化しますか。

明るさ 見えるはんい

3 下の生物を観察します。よりふさわしい調べ方はどれですか。()の中に生物の名前を書きましょう。



- 1 けんび鏡で見る。()
- 2 かいぼうけんび鏡かそうがん実体けんび鏡で見る。()
- 3 自分の目で見る。()