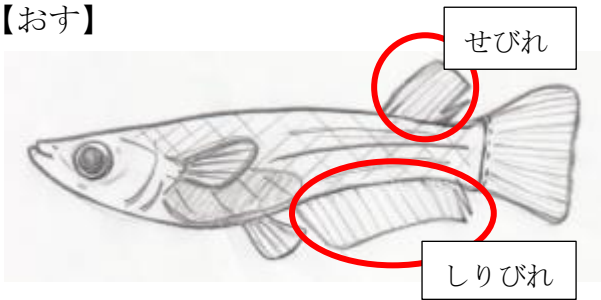


単 元	年 組 番
5年「メダカのたんじょう」	氏名

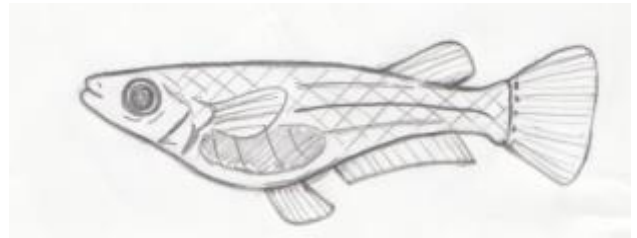
メダカのおす と めす

メダカは、**せびれ** と **しりびれ** を見て見分けます。おすの **せびれ** には切れこみがあり、めすよりも **しりびれ** のはば が広がっています。

【おす】



【めす】



メダカの受精

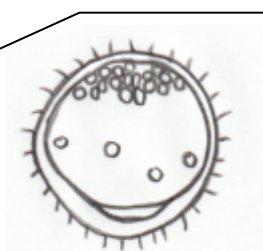
めすが産んだ **たまご** (**卵ともいう**) と おすの出す **精子** が結びつくことを **受精** といい、受精したたまごのことを **受精卵** という。

たまご の 変化

メダカは、たまご の中で少しずつ変化し、親と似た **すがた** になると、たまご の まく をやぶって **ふ化** します。(ふ化… たんじょう すること)

ふ化する前のメダカは、**たまごの中の養分** で成長します。

実際の大きさ (1mmくらい)



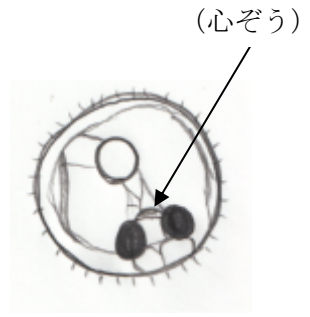
受精直後

あわのようなものが全体にちらばっている。



3日目くらい

頭が大きくなり目がはっきりしてくる。

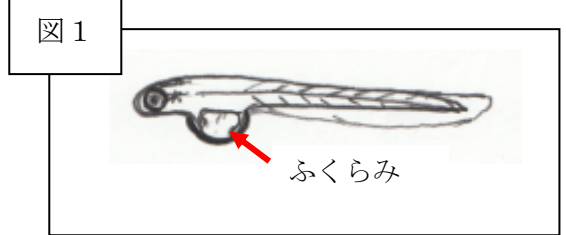


1週間目くらい

心ぞうの動きや血液の流れが分かり、ときどき体が動く。

単元	年組番	10問
5年「メダカのたんじょう」	氏名	

1 図1は、ふ化^かしたばかりの子メダカです。



(1) 子メダカのはらのふくらみの大きさは、2, 3日たつとどうなりますか。□の中ら選びましょう。

変わらない、大きくなる、小さくなる

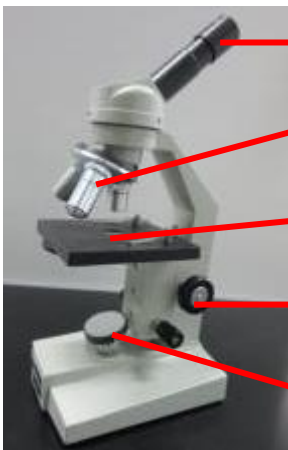
答え **小さくなる**

(2) (1)で答えたわけを書きましょう。

答え たまごから出たばかりの子メダカが成長するための養分として使ったから。
 ※ ふ化^かしたメダカはしばらく底の方でじっとして、はらの中の養分で成長します。

2 けんび鏡を使って、小さな生物を観察しようと思います。

(1) けんび鏡の、アからオの各部分の名前を□に書きましょう。



- ア
- イ
- ウ
- エ
- オ

(2) けんび鏡は、どんな所に置いて使いますか。その理由も書きましょう。

答え 理由

※ 水平な所… けんび鏡がたおれるかもしれないから。でもよい。

(3) 小さな生物をより大きく観察するためには、対物レンズの倍率をどうしますか。

答え

チャレンジシート③ ジャンプ

学習日 年 月 日

単 元	年 組 番	7問
5年「メダカのたんじょう」	氏名	

1 けんび鏡の使い方について、正しく並べ変えましょう。

ア 接眼レンズや対物レンズを変えて、倍率を変える。

イ スライドガラスをステージの上に置き、見ようとするところがあなの中央に来るようにする。

ウ 対物レンズを一番低い倍率にする。接眼レンズをのぞきながら、反射鏡の向きを変えて、明るく見えるようにする。

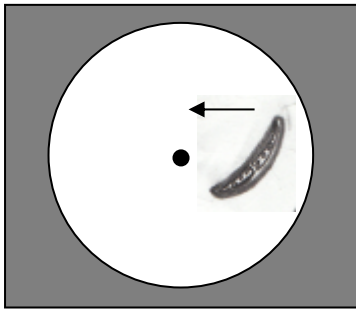
エ 横から見ながら調節ねじを少しずつ回し、対物レンズとスライドガラスの間をできるだけせまくする。

オ 接眼レンズをのぞきながら調節ねじを回し、対物レンズとスライドガラスの間を少しずつ広げて、ピントを合わせる。

答え

ウ ⇒ イ ⇒ エ ⇒ オ ⇒ ア

2 ミカヅキモを観察しています。



(1) ミカヅキモを真ん中で観察するには、スライドガラスを左右どちらに動かせばよいですか。

答え

右

(2) 倍率を高くしました。明るさや見えるはんいはどのように変化しますか。

明るさ

暗くなる

見えるはんい

せまくなる

3 下の生物を観察します。よりふさわしい調べ方はどれですか。()の中に生物の名前を書きましょう。

※ かいぼうけんび鏡、そうがん実体けんび鏡は、厚みのあるものを立体的に観察するのに使います。

メダカのたまご



イカダモ



メダカ



1 けんび鏡で見る。(イカダモ)

2 かいぼうけんび鏡かそうがん実体けんび鏡で見る。(メダカのたまご)

3 自分の目で見る。(メダカ)