

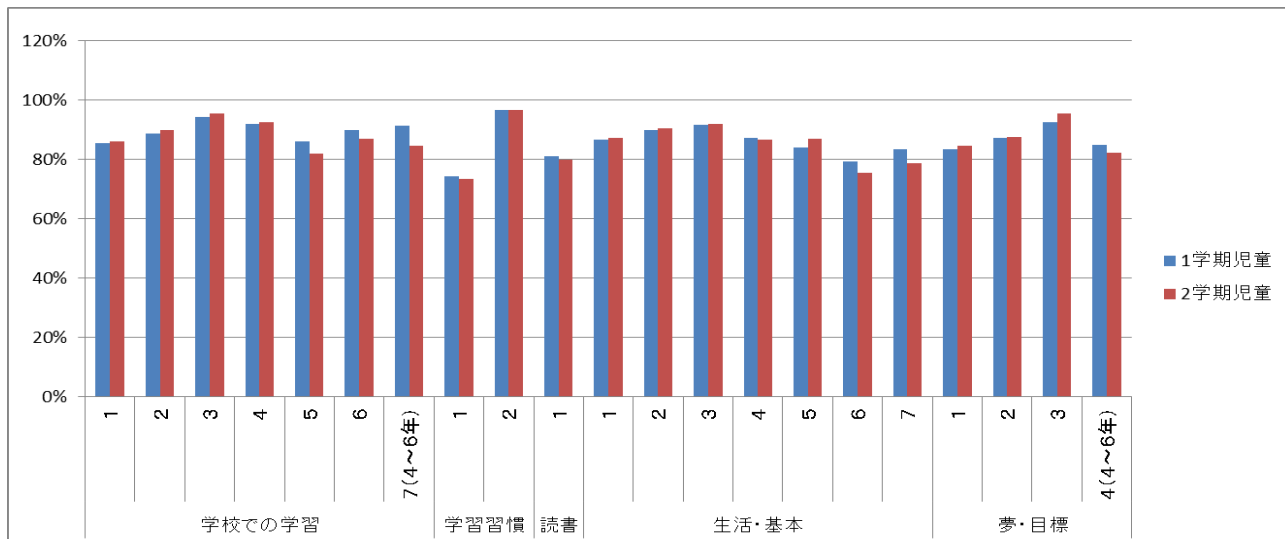


千代小学校だより 15号

思いやりのところをもつ、自立した子どもの育成
 ～素直な心・笑顔のあいさつ・感謝の心～

令和2年2月13日 千代小学校 校長 宮原謙二

令和元年度後期学校評価（児童アンケートより）



こうもく	
学校での学習	1. 「生活科」や「総合的な学習の時間」では、自分で計画を立てて情報を集め整理して調べたことを発表するなどの、学習活動に取り組んでいる。
	2. 授業では、学級の友達との間で話し合う活動を、よく行っていたと思う。
	3. 授業のはじめに、目標（めあて・ねらい）が、しめされていたと思う。
	4. 授業の最後に、学習内容をふりかえる活動をよく行っていたと思う。
	5. 学校の授業などで、自分の考えを他の人に説明したり、文章に書いたりすることは、だいたいできている。
	6. 学校の友達との間で話し合う活動を通じて、自分の考えを深めたり、広げたりすることができている。
	7. 授業では、先生から示される課題や、学級やグループの中で、自分たちで立てた課題に対して、自分から考え、取り組んでいたと思う。
学習習慣	1. 自分で計画を立てて、自主学習をしている。
	2. 学校の宿題をしている。
読書	1. 進んで、読書をする。
生活・きはん	1. えがおであいさつをしている。
	2. 「ありがとう」「ごめんなさい」が、すなおに言える。
	3. みんなと協力して、そうじができる。
	4. 学校のきまりを守っている。
	5. 人が困っているときは、進んで助けている。
	6. 「ろうかを走らない」など、安全に気をつけている。
	7. 家で手伝いをしている。
夢・目標	1. 自分には、よいところがあると思う。
	2. 将来の夢や目標を持っている。
	3. 人の役に立つ人間になりたいと思う。
	4. 難しいことでも、失敗をおそれないで挑戦している。

アンケート結果のグラフ全体が昨年度と同じような形になっていますが、2学期になり夢・目標の3、「人の役に立つ人間になりたいと思う」が増えていることはうれしいことです。今後も本校児童の課題を少しでも向上させ、グラフの高低の差が無くなることを目指していきます。



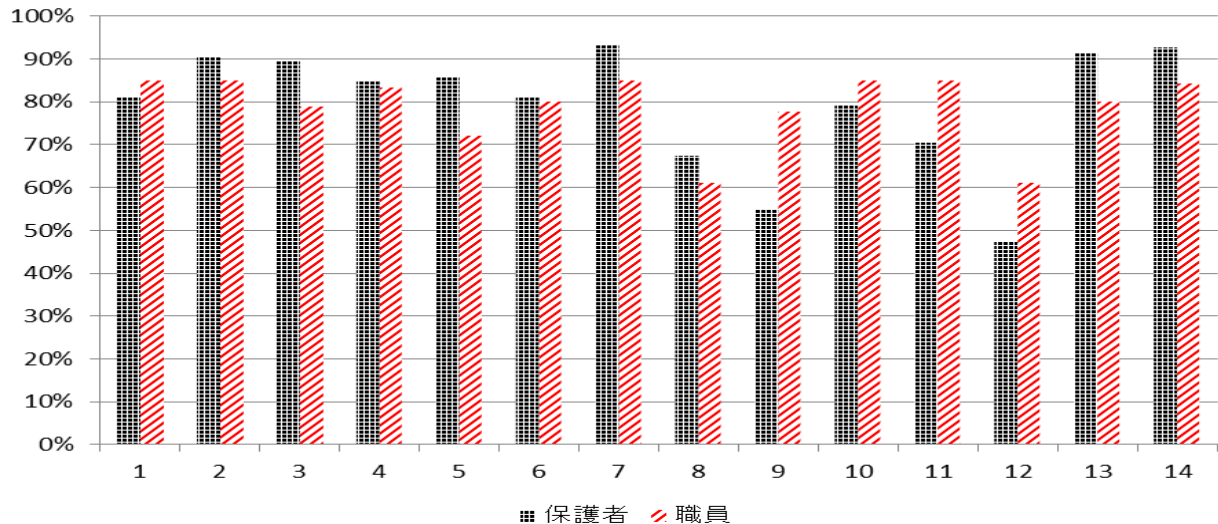
千代小学校だより 16号

思いやりのこころをもつ、自立した子どもの育成
～素直な心・笑顔のあいさつ・感謝の心～

令和2年2月13日 千代小学校 校長 宮原謙二

令和元年度後期学校評価（保護者・教職員アンケートより）

保護者・教職員 2学期学校評価



項目

- 1 すすんであいさつ
- 2 学校で楽しく過ごしている
- 3 友だちと仲良くしている
- 4 いじめの取り組み、対応
- 5 積極的な会話
- 6 学習意欲、態度
- 7 学習指導の工夫
- 8 家庭学習のようす
- 9 人のために役に立つ
- 10 心の醸成
(ありがとう、ごめんなさい)
- 11 時間・きまりを守る
- 12 読書
- 13 学校からの情報発信
- 14 行事を含めひらかれた学校
づくりへの取り組み

アンケートへのご協力、ありがとうございました。

結果を見ると、7の「学習指導の工夫」が保護者の皆様に高い評価をいただいていることは大変励みになります。逆に、12の「読書」、9の「人のために役に立つ」、8の「家庭学習」が低くなっています。これは、若干ポイントに差はあるものの昨年度のアンケートとほぼ同じ結果になっており、本校の課題と言えます。

「読書」については、読書ボランティア「おとぎの部屋」の方のお力をお借りして、子どもたちの読書に対する興味・関心を高め、読書習慣の定着するよう取り組んでいるところですが、なかなか結果につながっていません。今、子どもたちを取り巻く社会の中にスマホやタブレットが普及し、本を開くよりも、スマホでYouTubeを見たり、友だちとオンラインゲームをしたりする方がはるかに時間的に長いのではないのでしょうか。読書や家庭学習についての課題は、そんな影響があるのかもしれませんが。読書の楽しさ、本のページをめくるよさを感じさせたいものです。

その他の項目につきましても、継続して取り組んでまいります。ご家庭でのご協力をお願いします。